

## GARANCIJA IN ODPOVED ODGOVORNOSTI

**ODPOVED ODGOVORNOSTI:** Proizvajalec ni odgovoren za osebno ali lastninsko škodo, povzročeno z neustrezno uporabo, malomarnostjo, nesrečo ali nepravilnim vzdrževanjem. Upoštevajte navodila za pravilno uporabo in vzdrževanje. Proizvajalec ne odgovarja za posledično škodo. Spremembe na izdelku, ki jih proizvajalec ni odobril, razveljavijo garancijo in proizvajalčevo odgovornost. Uporabljajte le nadomestne dele, ki jih je odobril proizvajalec.

Proizvajalec jamči za kakovost oziroma za brezhibno delovanje v garancijskem roku, ki začne teči z datumom izročitve blaga kupcu. Garancija velja **24 mesecev od dneva izročitve blaga**. Garancija velja na ozemlju **Republike Slovenije**. V garancijskem roku lahko potrošnik od garanta zahteva brezplačno odpravo napake. Garant si pridržuje pravico presoje o popravilu ali zamenjavi artikla. Če napake ni mogoče odpraviti ali je podjetje ne odpravi v roku 30 dni (izjemoma s 15 dnevним podaljšanjem), lahko potrošnik zahteva zamenjavo za nov brezplačen izdelek, sorazmerno znižanje kupnine ali odstop od pogodbe in vračilo kupnine. Po preteku garancije zastopnik Majina d.o.o. še **3 leta** zagotavlja dobavo originalnih rezervnih delov in izvaja servisna dela na proizvodih proti plačilu.

**Kakšen je postopek uveljavljanje garancije?** Kupec mora v garancijskem roku in pod garancijskimi pogoji s pisno vlogo od garanta zahtevati odpravo napak, pri tem pa mora predložiti tako izdelek kot kopijo računa z izpolnjenim garancijskim listom (ali drugo dokazilo o nakupu). Kupec z odpravo napak ali nadomestitvijo izdelka nima nobenih stroškov. Če prodajalec ugotovi, da je do napake na izdelku prišlo zaradi nepravilnega ravnanja kupca, zaradi česar se izkaže, da je garancijski zahtevek neupravičen, bo izdelek s pisnim obvestilom poslal nazaj na njegove stroške. Reklamacijo uredite na sedežu podjetja Majina d.o.o.. Priporočamo, da najprej pošljete pisno vlogo s priloženimi fotografijami na info@micro-skiro.com. Šele nato po dogovoru dostavite ali pošljete še skiro.

### Garancija ne pokriva:

- neprimerne uporabe, uporabe za druge namene, kot je skiro namenjen in neskrbnega ravnanja
- običajne obrabe proizvoda
- udarcev zaradi zunanjih dejavnikov (udarcev ob robnike, ovire na cestah)
- škoda, ki je nastala zaradi nepravilnih popravil ali sprememb na skirojih, še posebej, če so bili uporabljeni neoriginalni rezervni deli
- škoda zaradi nepravilnih namestitvev koles, ležajev, vzmeti, stojščica in drugih delov
- škoda, ki nastane zaradi nepooblaščenih posegov v obliko in namembnost artikla
- prav tako garancija ne velja ob neupoštevanju NAVODIL ZA VARNO UPORABO.

**Vaša odgovornost je, da ob uporabi vedno nosite zaščitno opremo.**

**OPOZORILO:** Kupec ima zakonsko pravico, da zoper prodajalca v primeru neskladnosti blaga brezplačno uveljavlja jamčevalne zahtevke. Garancija ne izključuje pravic potrošnika, ki izhajajo iz obveznega jamstva za skladnost blaga.

**Proizvajalec:** Micro Mobility System, Bahnhofstrasse 10, 8700 Kuesnacht, Švica

**Garant in servis:** Majina d.o.o., Petkovškovo nabrežje 31, 1000 Ljubljana, Slovenija  
(zastopnik in distributer podjetja Micro MS za Slovenijo in Hrvaško)

**Prodajalec:** \_\_\_\_\_

**Datum izročitve:** \_\_\_\_\_

**Garancijo uveljavite z izpolnjenim garancijskim listom in računom št.:**

**POMEMBNO:** Shranite račun, ker je to vaš dokaz o nakupu.



## Navodila za varno uporabo in garancijski list

### SKIRO MICRO TROOPER



Spoštovani kupec.

Zahvaljujemo se vam, da ste izbrali znamko Micro, ki je vodilni svetovni proizvajalec skirojev. Izbrali ste visoko kakovosten izdelek. Micro nudi tudi odlične poprodajne storitve. Prosimo vas, da pred prvo uporabo skiroja Micro pazno preberete navodila, saj vsebujejo pomembne informacije o varnosti, delovanju in vzdrževanju skiroja. Navodila shranite, da jih boste lahko po potrebi uporabili v prihodnje. Skiroji Micro so izjemno varni in izdelani zelo kvalitetno, kar dokazuje tudi najnovejši pridobljeni EN14619 standard. **Vožnja z vašim skirojem je kot vožnja s kolesom: ob redni uporabi potrebuje vzdrževanje!**

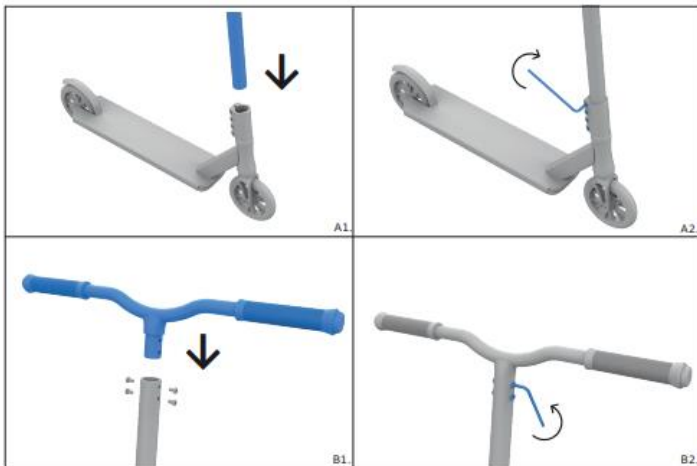
Obilo zabave pri uporabi skiroja!

## NAVODILA ZA VARNO UPORABO SKIROJA TROOPER:

1. Uporaba zaščitne opreme je obvezna. Vedno nosite čelado, ščitnike za zapestja, komolce in kolena, majico z dolgimi rokavi in dolge hlače.
2. Vedno nosite zaprte čevlje z gumijastim podplatom, ki so pravilno obuti. Nikoli se ne vozite bos ali v sandalih.
3. Upoštevajte prometne predpise in zakone. Izogibajte se vožnji po cestah ali poteh za motorna vozila. Pazite na pešce.
4. Skiroja ne spreminjajte ali na njega karkoli nameščajte. S tem ogrožate svojo varnost. V tem primeru garancija ne bo veljala. Prav tako garancija ne bo veljala, če so na skiro Micro dodani deli drugih proizvajalcev.
5. Vedno trdno držite krmilo z obema rokama, ne vozite se z eno roko.
6. Ne zavijajte ostro in medtem ko zavijate, ne naslanjajte celotnega telesa na krmilo, saj lahko pride do rahlega zvina krmila, kar lahko vpliva na uporabo skiroja.
7. Skiro Micro se ne sme uporabljati na mokrih, mastnih, peščenih, umazanih, ledenih ali grobih in neravnih površinah. Kolesa skiroja lahko v takih pogojih nenadno zdrsnejo.
8. Ne spuščajte se po strmih pobočjih. Zavora ni namenjena upočasnitvi pri velikih hitrostih.
9. Vožnja v mraku, ponoči ali ob slabi vidljivosti je zelo nevarna in povečuje tveganje za nesreče in poškodbe, zato poskrbite, da boste vidni. Slabo vreme vpliva na vozne sposobnosti.
10. Izogibajte se drenažnim rešetkam in izboklinam na cestišču, ki lahko povzročijo nenadno zaustavitev skiroja.
11. Pred uporabo skiroja vedno preverite, če deluje zavora. Zavorna ploščica ob uporabi postane vroča. Poskrbite, da ne boste uporabljali zavore predolgo brez prekinitve.
12. Preverite, če je krmilo varno umeščeno v pravilni poziciji, prav tako z obračanjem v levo in desno preverite, če se gladko premika.
13. Vse obrabljene ali polomljene dele skiroja takoj zamenjajte.
14. Skiro vozite le po ravnih površinah in z zmerno hitrostjo, da bi se izognili nesrečam.
15. Na skiroju Micro se lahko pelje samo en oseba naenkrat.
16. Z vašim skirojem ne izvajajte tveganih manevrov, ki jih ne obvladate.
17. Nosilnost skiroja Micro Trooper je največ 100 kg telesne teže.

## SESTAVLJANJE SKIROJA

Nataknite objemko na vilice skiroja na spodnjem delu, vstavite T-krmilo (A1) in objemko s priloženimi vijaki z imbus ključem trdno privijte (A2). Nato namestite zgornji del T-krmila (B1) in ga prav tako privijte (B2).



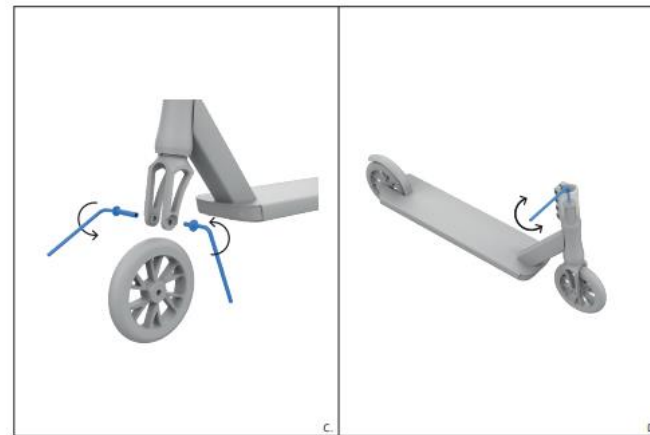
**OPOZORILO! Nevarnost zmečkanin!** Pri zlaganju ali razstavljanju skiroja obstaja nevarnost zmečkanin. Pri postopku zlaganja in razstavljanja pazite na prste. Otroci naj uporabljajo skiro le pod nadzorom odrasle osebe. Pred vsako uporabo se prepričajte, da so vse komponente sestavljene in trdno pritrjene.

### OPOMBA! Nevarnost poškodbe!

1. Skiro uporabljajte le, ko je sestavljen po navodilih in ko je krmilo v skrajni navpični legi.
2. Skiro se lahko popravlja le na pooblaščenem servisu. Uporabite le originalne rezervne dele.
3. Ne naslanjajte se premočno na krmilo, saj lahko pride do zvina krmila.

## NAPOTKI ZA VZDRŽEVANJE

1. Skiro obrišite z vlažno krpo, da odstranite umazanijo in prah. Ne uporabljajte industrijskih čistil ali topil, ki lahko poškodujejo površine. Ne uporabljajte alkohola, čistil na osnovi alkohola ali amoniaka, ker lahko poškodujejo ali raztopijo nekatere komponente ali zmeččajo nalepke ali lepilo za nalepke.
2. Po prvih 2 tednih uporabe, kasneje pa po potrebi, zavrtite kolesa in ležaje, jih očistite in namažite z mastjo za ležaje ali s silikonskim mazilom.
3. Priporočljivo je, da skiro razstavite in očistite vsakih 6 mesecev.
4. Če sprednje vilice in kolo nista trdno zategnjena, lahko s ključem privijete zaklepno matico (C).
5. Od časa do časa (odvisno od uporabnikove teže in vrste podlage) je potrebno zamenjati kolesa. Uporabite originalna micro nadomestna kolesa.
6. Kolesa in ležaje je mogoče zlahka zamenjati. Odstranite vijake osi z dvema ključema in potisnite kolo z vilic. Namestite novo kolo ali kolesne ležaje in nato privijte os z imbus ključem na vsaki strani koles (C). Kupite ustreznna originalna kolesa ali kolesne ležaje pri lokalnem distributerju.



**PREVERITE PRED VSAKO VOŽNJO:** Skiro pred vsako vožnjo dobro preglejte in se prepričajte, da je krmilo pravilno in trdno pritrjeno in da so objemke in vsi vijaki pravilno pritrjeni in priviti. Preverite tudi kolesa, če so dobro pritrjena, a se še vedno lahko vrtilo brez upora in da ne kažejo znakov pretirane obrabe. Prepričajte se, da zavora pravilno deluje.

Preverite vse vijake vsaj vsake 3 tedne in jih privijte. Zaradi večkratnega vijačenja se lahko vijaki razrahljajo. Za zategovanje vedno uporabljajte priloženi imbus ključ. Priporočamo, da zamenjate vijake po več kot dvakratnem odtegotovanju in zategovanju. Preverite tudi krmilo in zategnite krmilni ležaj, če je to potrebno (D).

**Opomba za starše:** Če dovolite uporabo skiroja svojim otrokom, poskrbite, da bodo upoštevali zgoraj navedena varnostna navodila. Sestavljanje in nadzor nad uporabo skiroja mora izvajati odrasla oseba. Otroci in mladostniki naj nosijo zaščitno opremo, ki vključuje vsaj čelado, ščitnike za komolce, kolena, majico z dolgimi rokavi, rokavice in dolge hlače. Obstaja nevarnost poškodb zaradi padcev ali trkov.

**OPOZORILO: Embalažne vrečke in majhni deli na skiroju predstavljajo nevarnost za zadušitev, zato naj skiro ne bo dosegljiv otrokom brez nadzora! Ta izdelek ni primeren za otroke, mlajše od 3 let, saj lahko majhne dele pogoltnjejo ali vdihnejo.**

**Skiro ni zasnovan za trike, koš so skoki, rampe ali vožnja po skate parku.** Vožnja skiroja na neravnem terenu ali skakanje z robnikov je lahko nevarno. Priporočljivo je, da vozite samo po ravnih površinah.

### VARNOSTNO OPOZORILO:

Kot pri kolesarjenju, deskanju in roljanju je tudi vožnja s skirojem potencialno nevarna, čeprav se izvaja v najboljših pogojih. Možne so resne poškodbe ali celo smrt. Vedno uporabljajte kvalitetno čelado, pri kateri morajo biti trakci varno zapeti in drugo varnostno opremo.

**Opozorilo: Ob deževnem vremenu je oslabiljeno zaviranje in prijem na cestišču. Prav tako zelo poveča možnost poškodb vožnja ob mraku, v temi in ob slabši vidljivosti.**

**BODITE POZORNI NA TE POMEMBNE TOČKE, DA SE IZOGNETE NESREČAM!**